

zum LSV-Ausschuss am 07.07.2016, TOP 3

Hinweis für die Presse: Bitte nicht vor dem Sitzungstermin veröffentlichen.

Landkreis Ebersberg

Ebersberg, 23.06.2016

Az. F / HH 2016 /

Zuständig: Brigitte Keller, ☎ 08092-823-211

Zwischenbericht

Vorgesehene Beratungsreihenfolge

LSV-Ausschuss am 07.07.2016, Ö

Haushalt 2016, Zwischenbericht 2016, Liegenschaften / Brand- und Katastrophenschutz

Sitzungsvorlage 2015/2557

I. Sachverhalt:

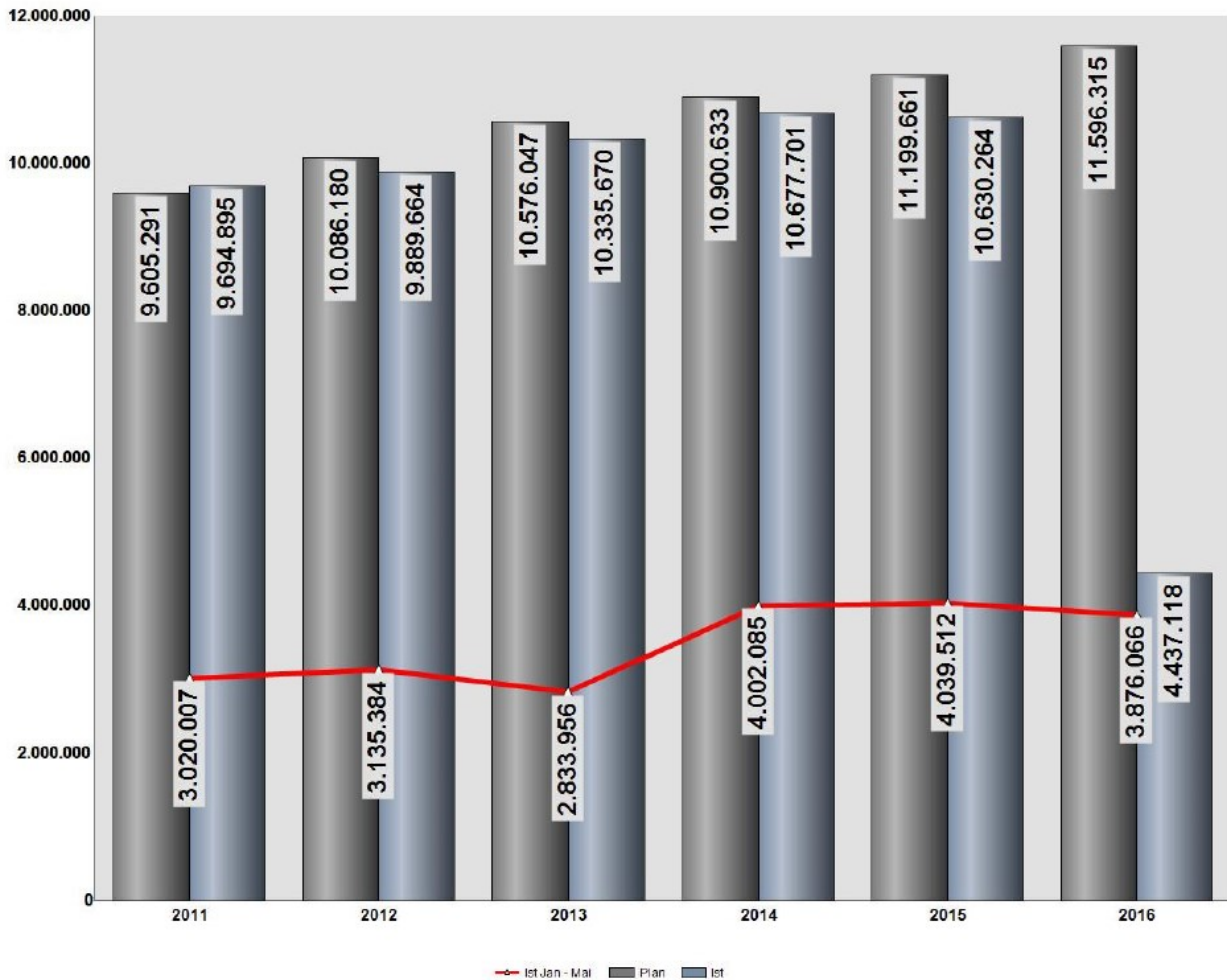
Die Zwischenberichte der Fachausschüsse sind ebenso standardisiert, wie die Budget- und Abschlussberichte, die in den Frühjahressitzungen der Gremien beraten wurden. Sollte es aus der Mitte des Ausschusses Anregungen zur Verbesserung der Transparenz geben, würde sich die AG Politik und Verwaltung damit befassen.

Die Einbeziehung der Fachausschüsse bei der Beratung über die Eckwerte ist nach der Beschlusslage des Kreistages nicht vorgesehen. Die Eckwerteberatungen für den Haushalt 2017 finden im Kreis- und Strategieausschuss am 11.7.2016 und im Kreistag am 25.7.2016 statt. Unabhängig von der Eckwertediskussion erhalten die Fachausschüsse einen Zwischenbericht über den Stand des Haushaltsvollzuges ihrer Fachbereiche.

1. Gesamtüberblick (Cockpit):

1.1 Ergebnisrechnung

Die Gesamtausgaben des Ausschusses für Liegenschaften und Vergaben (LSV) stellen sich wie folgt dar:



Die lineare Betrachtung führt zu folgendem Ergebnis:

	% 31.05.	Ist		Ist / Plan %	Planerfüllung in %
		Jan - Mai	Jan - Dez		
2009	21,40%	2.240.827	10.800.971	103,13%	-3,13%
2010	27,18%	2.600.731	8.014.416	83,76%	16,24%
2011	31,44%	3.020.007	9.694.895	100,93%	-0,93%
2012	31,09%	3.135.384	9.889.664	98,05%	1,95%
2013	26,80%	2.833.956	10.335.670	97,73%	2,27%
2014	36,71%	4.002.085	10.677.701	97,95%	2,05%
2015	36,07%	4.039.512	10.630.264	95,02%	4,98%
2016	33,43%	3.876.066	4.437.118	38,28%	

Der Stand des Mittelabflusses ist 2016 geringer als in den beiden Vorjahren. In allen Vorjahren wurde das Planbudget eingehalten. Das Liegenschaftsamt geht davon aus, dass die Planmittel 2016 ausgeschöpft werden. Es liegen derzeit keine Erkenntnisse für größere Abweichungen vor.

1.2 Investitionen:

Auf die detaillierte Darstellung der Investitionen wird im Zwischenbericht verzichtet, weil dies zu diesem Zeitpunkt keine Aussagekraft hat. Dem Finanzmanagement liegen keine Erkenntnisse vor, die die Einhaltung der Planansätze gefährden könnten.

2016 wurden keine größeren Investitionen geplant. Die Summe von 1.108.620 € verteilt sich auf kleinere Investitionsmaßnahmen.

2. Darstellung der einzelnen Kostenstellen des LSV-Ausschusses

2.1 Die einzelnen Gebäude:

Nachfolgend werden die 40 Gebäudekostenstellen detailliert dargestellt, darüber hinaus, die zwei Kostenstellen des Brand- und Katastrophenschutzes. Die Brandschutzdienststelle wurde 2014 zusätzlich eingerichtet. Ihr obliegt insbesondere der Aufbau eines Feuerwehr- und Katastrophenschutzbedarfsplanes.

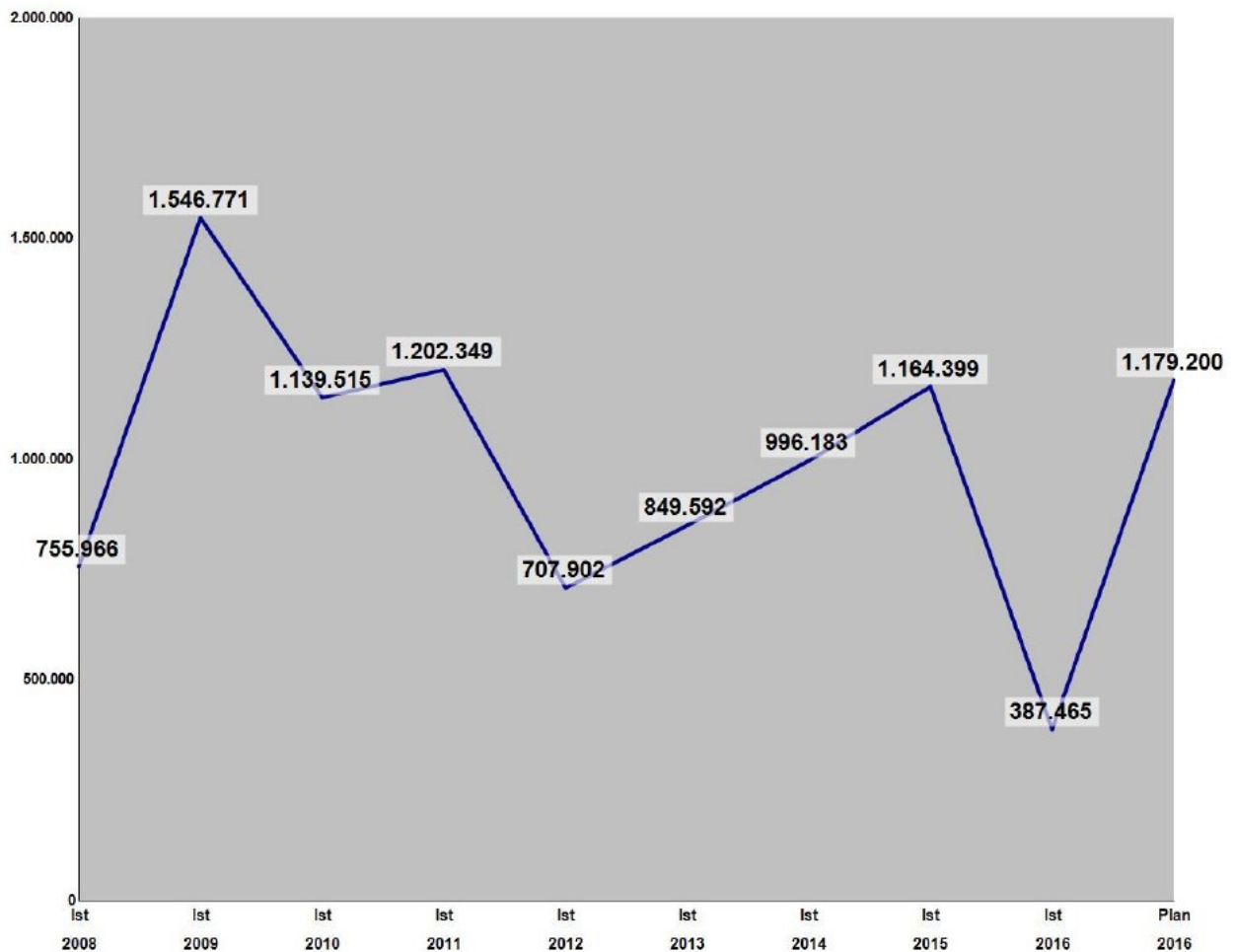
	Jan - Mai				Prognose 2016
	Ist				
	2013	2014	2015	2016	
331 Brand- und Katastrophenschutz	300.643	350.157	388.627	330.545	Planeinhaltung
332 Brandschutzdienststelle		2.118	14.566	13.654	Planeinhaltung
941 Liegenschaftsamt	354.893	432.357	383.580	403.900	
943 Gebäude - Haupthaus	164.886	287.387	404.594	390.940	
944 Gebäude AOK (Anmietung)	85.310	74.115			
945 Gebäude - Zulassungs-u.FS-Stelle (Anmietung)	62.170	56.808	66.466	56.501	
946 Gebäude - Jobcenter (Anmietung)	58.421	39.005	14.881	15.220	
947 Gebäude - Post (Anmietung)	15.374	12.680	2.489	22.768	
948 Gebäude - Schulamt	498	3.854	844	2.782	
950 Grundstücke und sonst.kreiseigene Gebäude (ohne Naturschutz)	-14.938	-12.804	-14.226	442.237	
951 Asylbewerberunterbringung "Mäusl"-Anwesen		46	560	191	
960 Gebäude Landwirtschaftsschule EBE	-8.978	-292	-13.927	-13.148	
970 Gebäude Medienzentrale Augustinerstr.	13.834	10.483	13.075	10.717	
971 Gebäude Straßenmeisterei	10.651	9.638	12.475	10.500	
972 Klosterbauhof incl. Brennerei Ebersberg	482	4.347	4.723	2.781	
999 Hausmeisterwohnung Straßenmeisterei	-2.208	-571	-2.025	-865	
953 Gebäude Realschule Ebersberg (incl. Außen-u.Sportflächen)	155.930	256.665	250.702	241.679	
981 Dreifachturnhalle Realschule Ebersberg	37.589	26.859	36.914	53.543	
991 Asylbewerberunterbringung HMW RS EBE	-3.011	-3.075	1.679	-2.793	
954 Gebäude Realschule Markt Schwaben (incl. Außen-u.Sportflächen)	79.755	124.775	94.136	197.883	
982 Turnhalle Realschule Markt Schwaben	4.015	4.346	775	20.223	
992 Hausmeisterwohnung RS M.Schwaben	-1.406	-1.900	1.898	-1.013	
955 Gebäude RS Poing (incl. Außen-u.Sportflächen)	174.406	409.567	316.740	331.903	
980 Turnhalle Realschule Poing	32.365	18.325	86.328	-47.584	
956 Gebäude Gymnasium Grafing (incl. Außen-u.Sportflächen)	189.079	278.393	297.895	250.034	
983 Turnhallen Gymnasium Grafing	11.612	19.857	122.632	12.922	
993 Asylbewerberunterbringung HMW Gym. Grafing	-1.827	-549	-518	-2.200	
957 Gebäude Gymnasium Vaterstetten (incl. Außen-u.Sportflächen)	193.632	335.632	303.800	329.390	
984 Dreifachturnhalle Gymnasium Vaterstetten	9.520	10.805	9.223	10.056	
994 Hausmeisterwohnung Gymn.Vaterstetten	-3.205	-3.205	-3.205	-2.480	
958 Gebäude Gymnasium Markt Schwaben (incl. Außen-u.Sportflächen)	159.089	253.423	313.965	276.907	
985 Dreifachturnhalle Gymnasium Markt Schwaben	96.442	70.961	41.058	-149.463	
995 Hausmeisterwohnung Gymn.M.Schwaben	-2.406	-2.395	-2.537	-2.340	
959 Gebäude Gymnasium Kirchseeon (incl. Außen-u.Sportflächen)	483.898	654.282	628.781	566.910	
986 Turnhalle Gymnasium Kirchseeon		-6.449	-16.124	-70.663	
965 Gebäude Sopäd.Förderzentr. Grafing (incl. Außen-u.Sportflächen)	116.529	151.689	145.079	126.928	
987 Dreifachturnhalle SFZ Grafing	3.986		40	-40.952	
997 Hausmeisterwohnung SFZ Grafing	-2.240	1.261	1.098	1.007	
966 Gebäude Sopäd.Förderzentr. Poing (incl. Außen-u.Sportflächen)	57.490	130.717	132.453	110.093	
988 Turnhalle SFZ Poing	1.676	2.772		-22.646	
Summe	2.833.956	4.002.085	4.039.512	3.876.066	Planeinhaltung

Das Teilbudget wird durch die Mieterträge an den für die Asylunterbringung genutzten Turnhallen entlastet.

Die größten Beträge werden im dritten und vierten Quartal des Jahres abfließen. Die meisten Bauarbeiten werden in den Sommerferien durchgeführt. Es ist zulässig, für zusätzliche Erträge zusätzliche Aufwendungen zu tätigen und es ist auch zulässig, bei Einsparungen auf einer Kostenstelle Mehrausgaben an anderen Kostenstellen zu tätigen. Durch diese Flexibilität wird es möglich, unterjährig auf Unvorhersehbares zu reagieren. Eine Budgetüberschreitung ist nicht zu befürchten

Brand- und Katastrophenschutz:

Bei der Integrierten Leitstelle ist folgende Entwicklung zu beobachten:



Nach derzeitigem Stand werden die Planmittel ausreichen.

Auswirkung auf Haushalt:

Die Planeinhaltung 2016 ist in der Ergebnisrechnung nicht gefährdet. Bei den Investitionen wurden auch keine Abweichungen gemeldet. Der LSV-Ausschuss wird um Kenntnisnahme gebeten.

II. Beschlussvorschlag:

Dem LSV-Ausschuss wird folgender Beschluss vorgeschlagen:

Auch im nächsten Jahr ist dem LSV-Ausschuss in dieser Form über den Stand des Haushaltsvollzuges zu berichten.

gez.

Brigitte Keller